



# Construire la voie numérique vers une IA responsable pour les services publics de l'emploi



13:00 CET / 06:00 CST / 20:00 MYT  
Wednesday, 3 December 2025



# Mot de bienvenue et discours d'ouverture.

*Modérateurs*



**Nicole Clobes**

Consultante



**Dovile Makutenaite**

Spécialiste du domaine de l'emploi



# Introduction.

## Conférenciers principaux



**Dr Willem Pieteron**

Chercheur et consultant en  
stratégie



**Dr Alexander Hogenboom**

Directeur technique



**Ir. Ts. Mohamad  
Fahrurrazi Bin Kamaludin**

Chef de la section Modélisation  
du marché du travail



**Vanessa Gibson**

Directrice, Climat  
d'investissement



# Ordre du jour.

- 01** Numérisation et utilisation de l'IA dans les services publics de l'emploi.  
Questions du sondage
- 02** Comment les services publics de l'emploi peuvent exploiter de manière responsable les données et l'IA dans un marché du travail en pleine mutation.  
Questions-réponses
- 03** Transformation numérique des services publics de l'emploi en Malaisie.  
Questions du sondage
- 04** Préparer la main-d'œuvre pour l'avenir au Costa Rica.  
Table ronde et questions-réponses finales

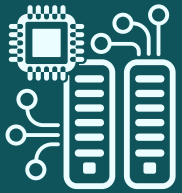
# Numérisation et utilisation de l'IA dans les services publics de l'emploi

Webinaire 03/12/2025

Dr Willem Pieteron // [willem@pieteron.com](mailto:willem@pieteron.com)



# Contenu

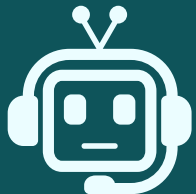


Contexte



État actuel de la numérisation dans les ESP

D'après l'enquête World of PES 2024 / le livre World of PES 2026 (2e édition d'nd)



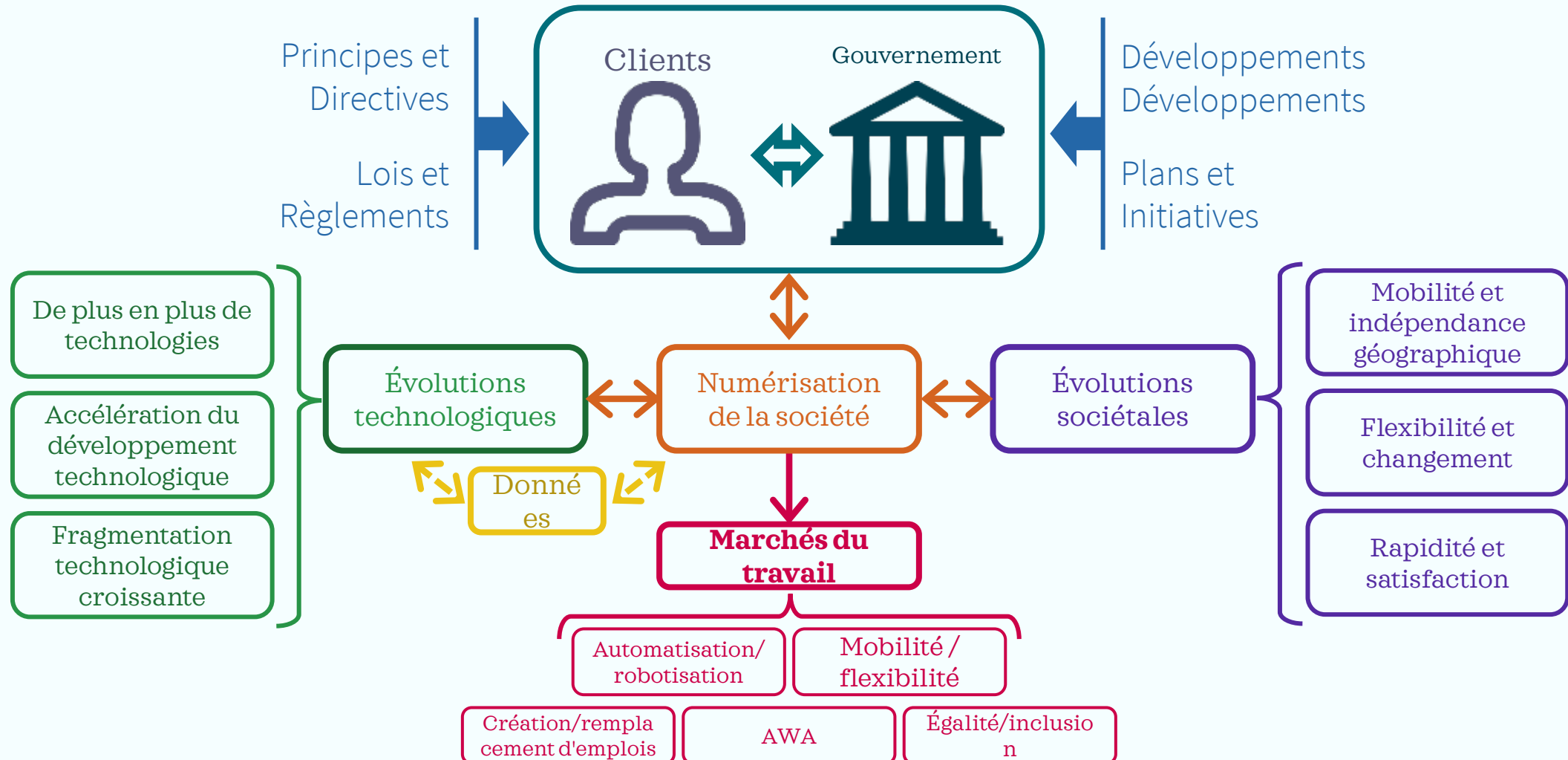
État actuel de l'utilisation de l'IA dans les ESP

Basé sur l'étude PES Network / Commission européenne 2025



Implications et réflexions

# Contexte



# Implications pour les ESP



La numérisation devient un sujet de plus en plus important et stratégique pour les PES

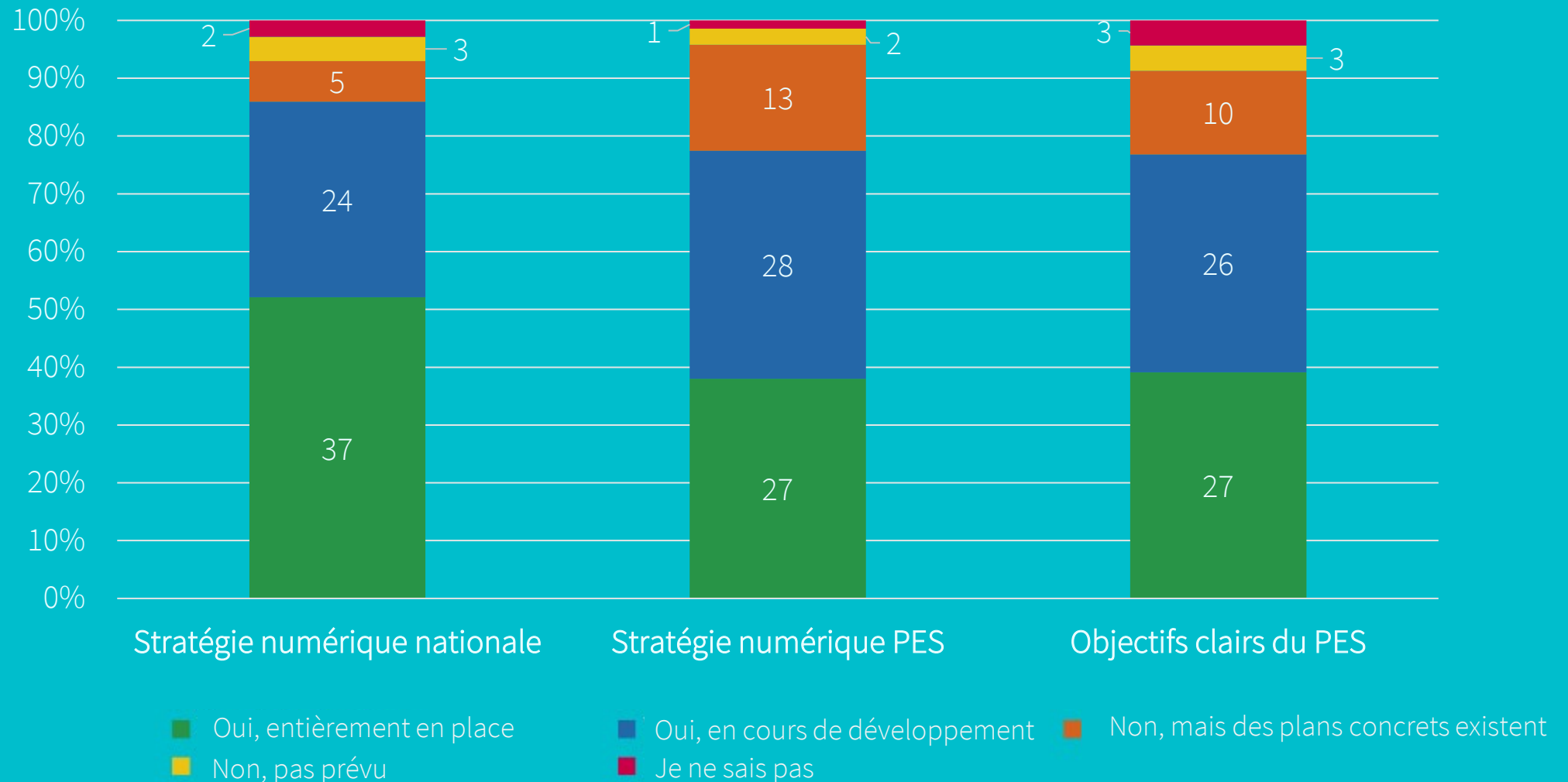
Nécessité de développer des stratégies, des capacités et des connaissances dans tous les domaines concernés au sein des SPE.



La numérisation comme facteur clé des changements sur le marché du travail

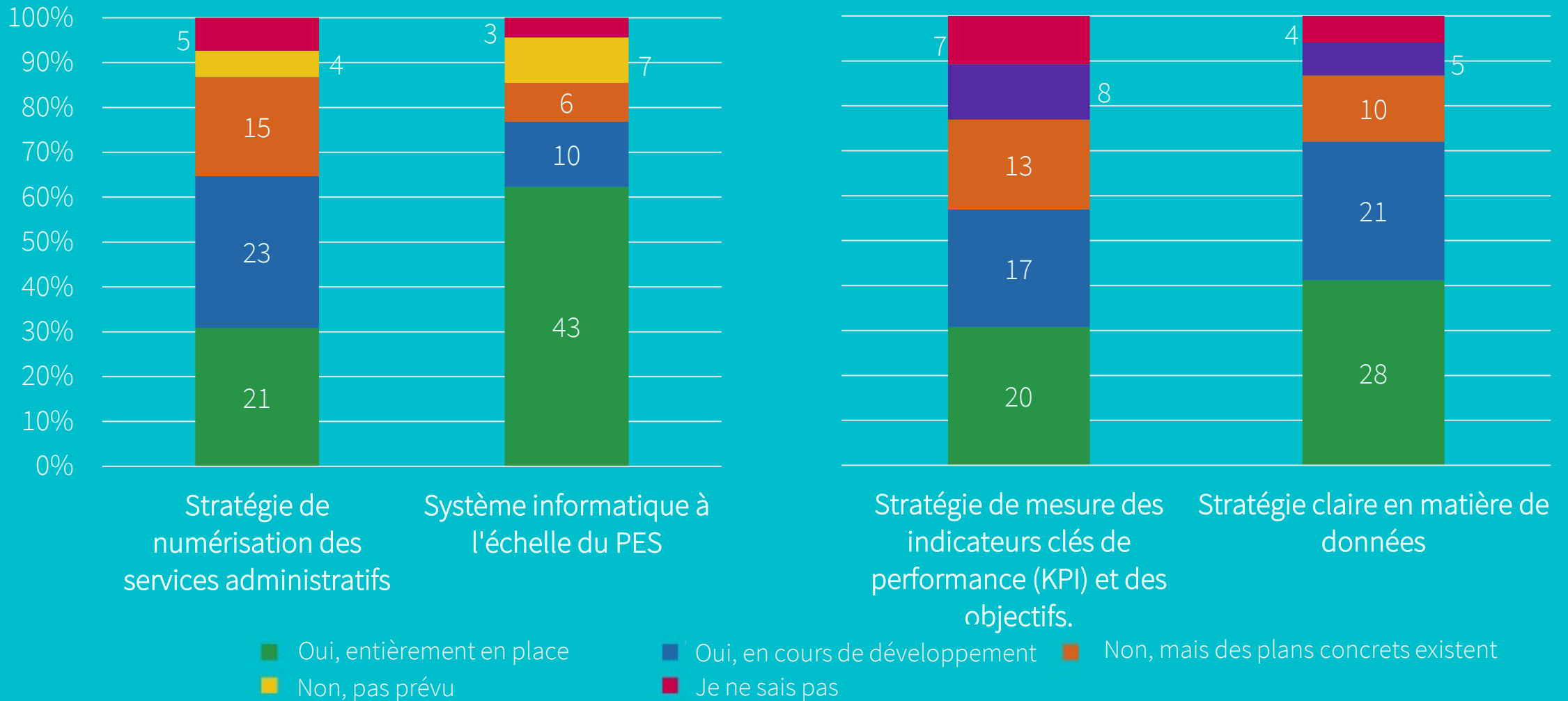
Nécessité de développer des capacités pour travailler avec des marchés et des clients de plus en plus volatils.

# Statut mondial des stratégies numériques





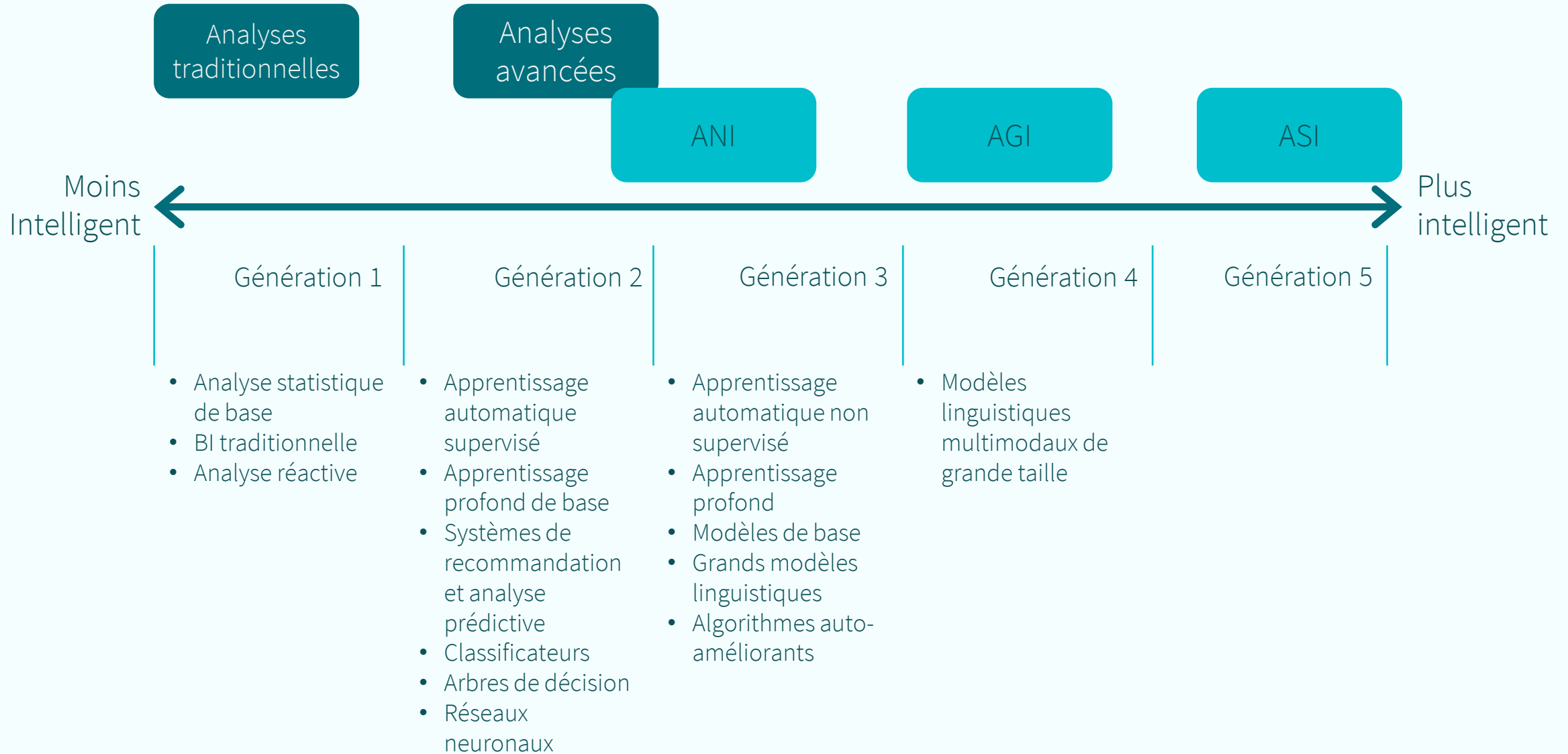
# Statut mondial des stratégies numériques



N=78, source : World of PES 2<sup>nd</sup> édition 2026

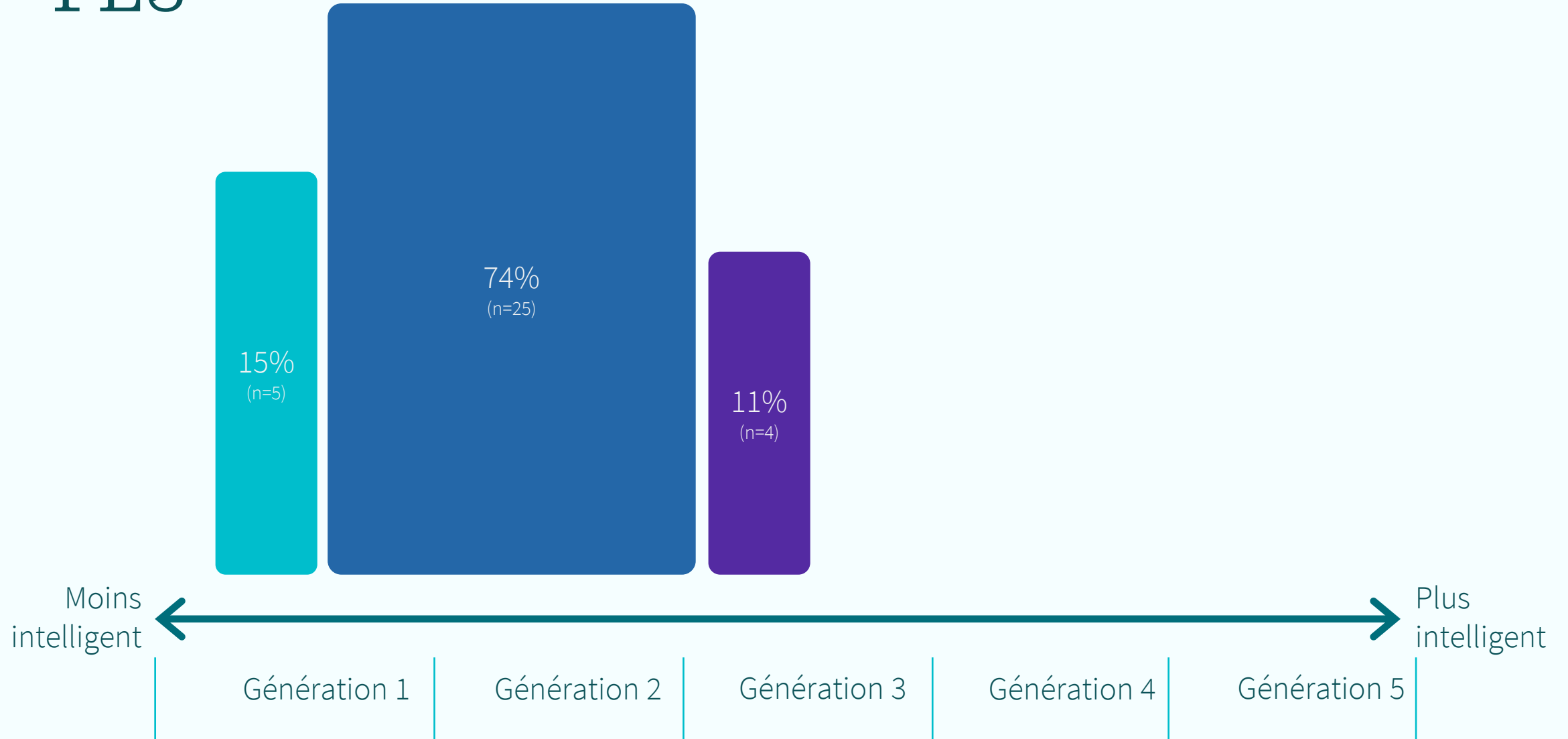


# Approches de l'intelligence artificielle



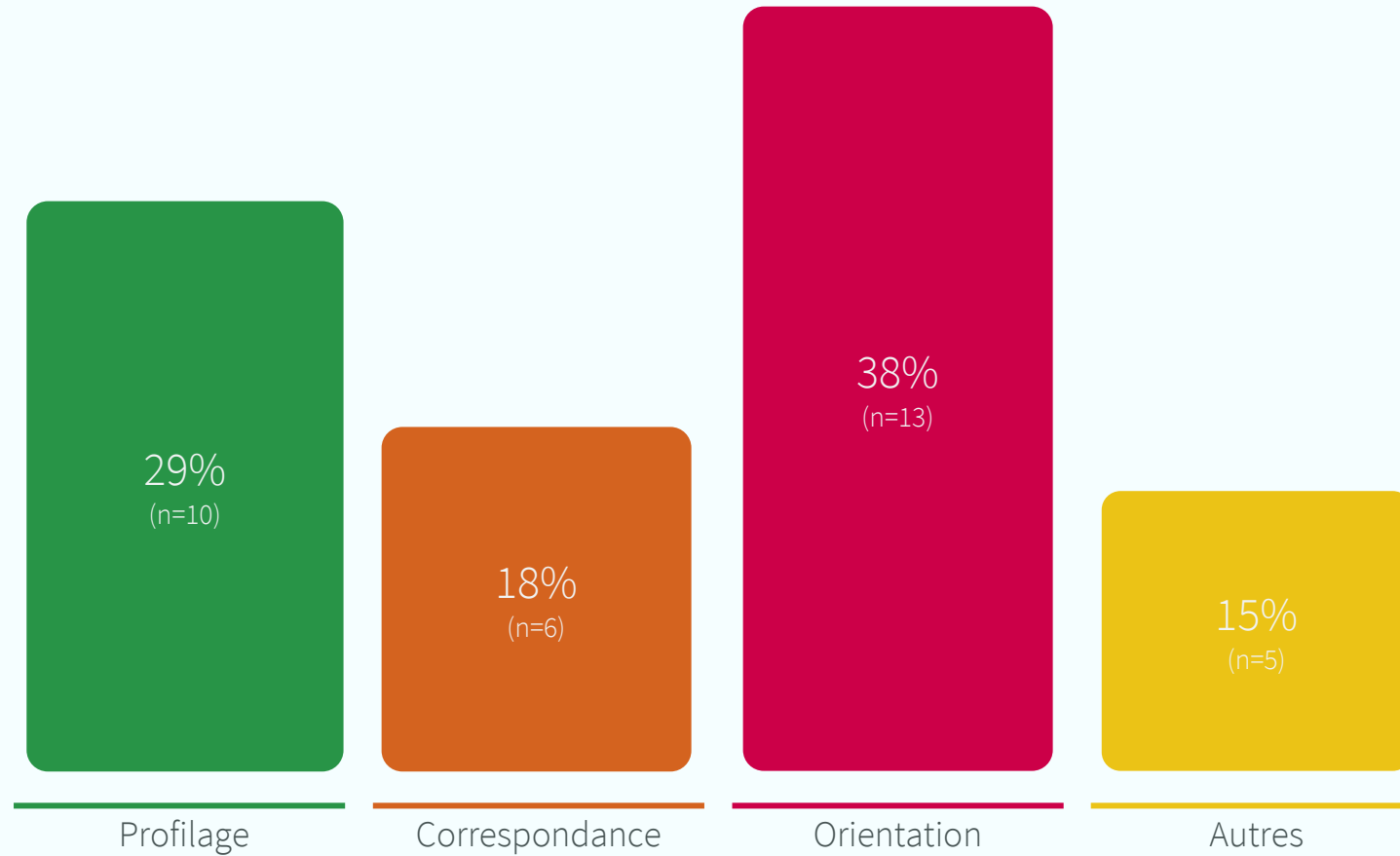


# Statut de l'intelligence artificielle dans les PES





# Statut de l'intelligence artificielle dans les PES



# Statut de l'intelligence artificielle dans les PES



L'IA émerge et se concentre sur des applications autonomes



Le PES se concentre sur l'apprentissage, mais la boîte noire pose problème



Résultats positifs (mais « modérés »), les parties prenantes sont essentielles à la réussite

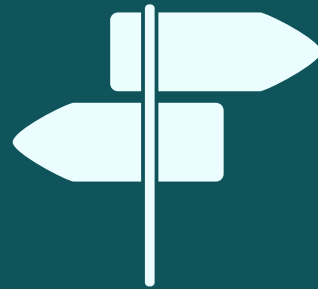


L'exploration est facile, la production est difficile



L'avenir s'annonce prometteur, le potentiel est considéré comme énorme

# Conclusions générales



Le PES à la croisée des chemins

Essayer d'intégrer le numérique/l'IA dans les processus existants

Repenser complètement le SPE dans une société numérique/IA

# Numérisation et utilisation de l'IA dans les services publics de l'emploi

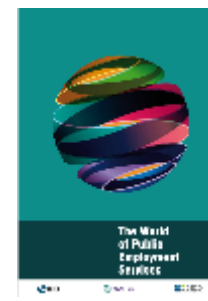
Webinaire 03/12/2025

Dr Willem Pieteron // willem@pieteron.com

Étude sur l'IA dans les  
systèmes d'information  
environnementaux



Le monde des PES (1re  
éd.)



2e édition à paraître en 2026



**En un mot, que pensez-vous de l'utilisation de l'IA dans les services publics de l'emploi ?**



# Où en est votre organisation dans le processus d'adoption de solutions d'IA ?

# Se préparer pour l'avenir.

*Comment les SPE peuvent exploiter de manière responsable les données et l'IA dans un marché du travail en pleine mutation*

**Dr Alexander Hogenboom**

ahogenboom@wcc-group.com



03.12.2025

**Les logiciels  
qui compte**

01

# Permettre le changement.





# Favoriser **le changement.**

*Préparer l'avenir*

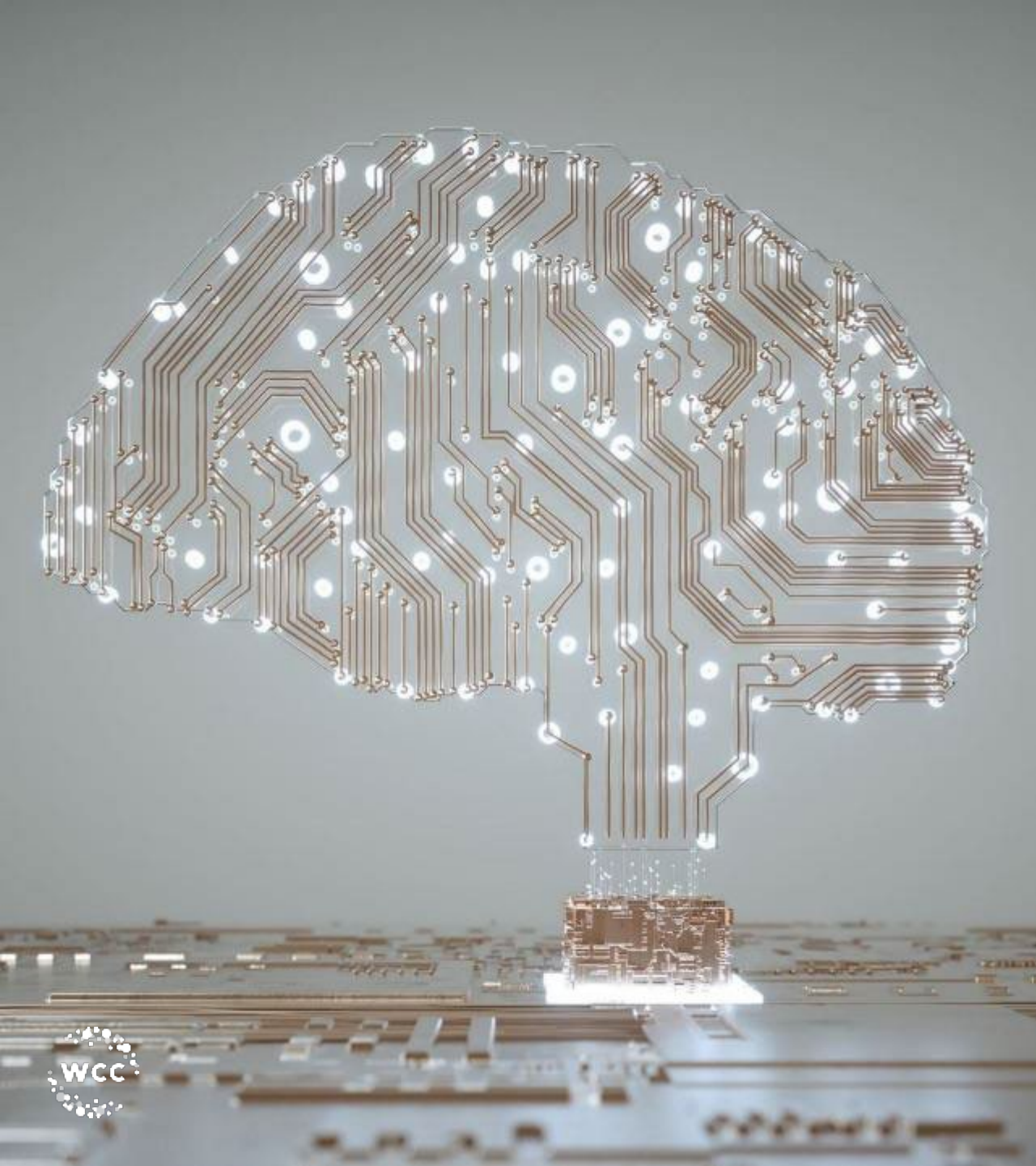
- Les services publics de l'emploi (SPE) sont mis au défi de soutenir **l'emploi durable** dans l'économie future.
- La demande croissante d'emplois verts et la transition vers une économie numérique et basée sur les plateformes favorisent l'émergence de **nouveaux métiers et de nouvelles compétences.**
- Les SPE doivent identifier ces tendances et améliorer les compétences de leur main-d'œuvre de manière opportune et rentable.



# Favoriser **le changement.**

*Défis pour les SPE*

- Faire **correspondre** l'offre et la demande sur le marché du travail.
- Identifier **les parcours de développement** permettant aux personnes de se rapprocher du marché du travail.
- Suivre **les tendances** d'un marché du travail en constante évolution.
- Réduire les inégalités en favorisant **des résultats équitables** grâce à des interventions adaptées aux besoins de segments spécifiques du marché du travail.



# Faciliter le changement.

*La technologie comme catalyseur*

- La technologie peut jouer un **rôle** déterminant dans cette transformation du marché du travail
- Le potentiel en pleine expansion de l'intelligence artificielle (**IA**) ne peut être ignoré, mais un grand pouvoir implique de grandes responsabilités.
- Il est essentiel d'adopter des pratiques **responsables en matière d'IA** afin de garantir une utilisation éthique et efficace de la technologie, conforme aux valeurs des SPE et aux nouvelles réglementations mondiales.

02

# Intelligence artificielle.



# Intelligence artificielle.

## *Définitions*

- L'intelligence artificielle (IA) désigne les machines qui font preuve d'une intelligence similaire à celle des humains, principalement cognitive :
  - suivre des règles, appliquer la logique, raisonner de manière automatisée.
  - Apprendre et prédire.
  - Maîtrise des compétences et résolution de problèmes.
- Algorithmes :
  - Ce sont des modèles capables d'effectuer des tâches telles que la prédiction, la classification et l'identification de tendances, de modèles et d'aberrations afin de faciliter la prise de décision.
  - Ils peuvent être basés sur la logique et/ou l'apprentissage automatique, par exemple par le biais du clustering ou du deep learning.
  - Ils sont aujourd'hui disponibles via des services (cloud) et des bibliothèques telles que TensorFlow ou ChatGPT.



Les connaissances du domaine, capturées dans la logique métier, les taxonomies ou les ontologies, peuvent être utilisées pour améliorer les algorithmes et (l'interprétation de) leurs résultats.



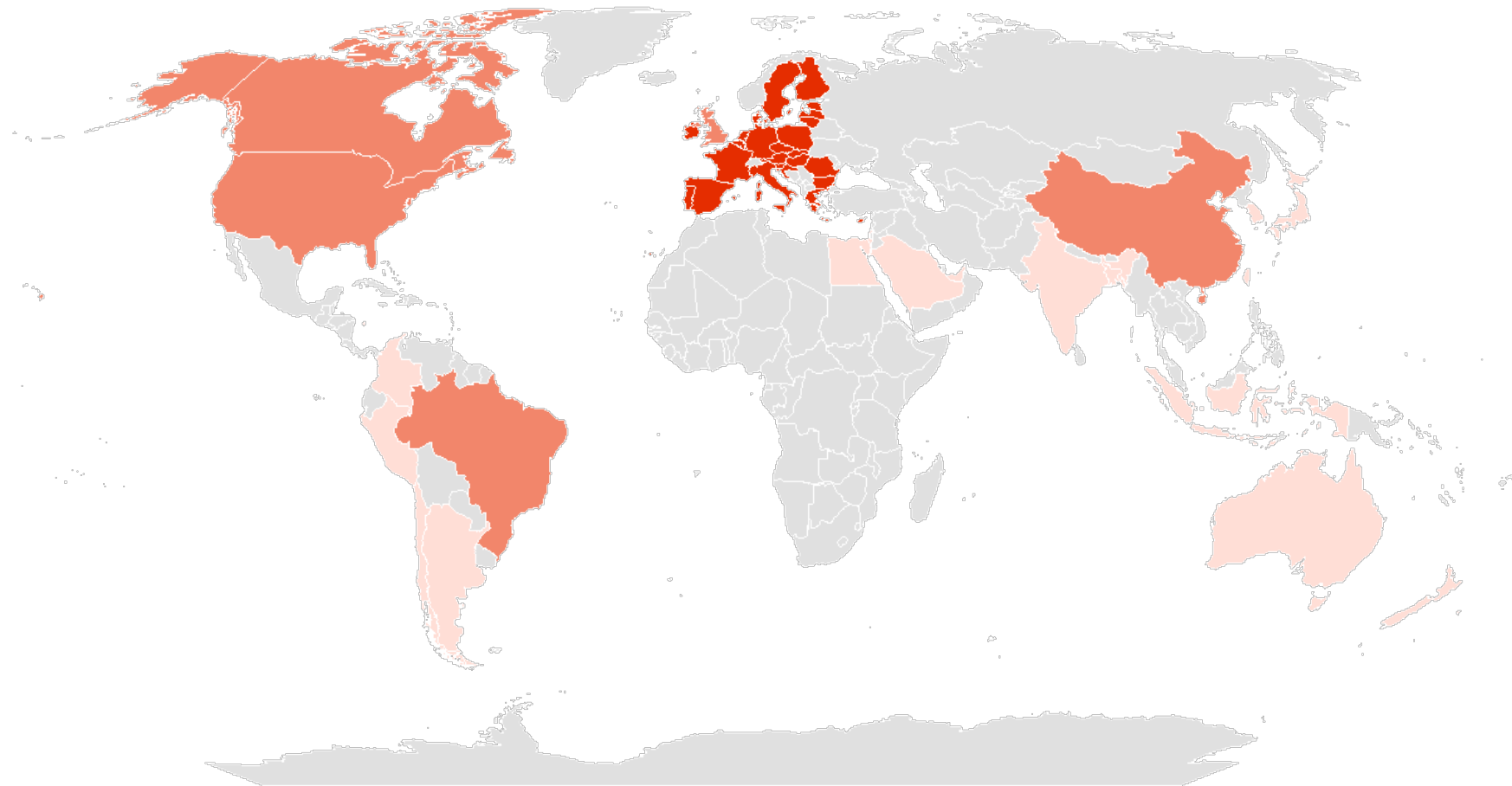
# Intelligence artificielle.

## *Défis*

- L'IA est devenue un **produit courant** ; l'essentiel est de savoir **comment** et **quand** l'appliquer.
- Défis liés à une application basée sur l'IA :
  - Sélection et traitement **des données**.
  - Sélection et ajustement **du modèle**.
  - Évaluation et présentation des résultats.
  - Gestion du changement.
  - Prévention des modèles biaisés.
- Avec des applications concrètes de plus en plus complexes, puissantes et **influentes**, une IA responsable est devenue essentielle.

# Intelligence artificielle.

*Lignes directrices, législation et normes pour une IA responsable*



# Intelligence artificielle.

*Éléments clés d'une IA responsable*



**Protéger les droits humains.**



**Assurer la transparence.**



**Maintenir le contrôle humain.**



**Gérer et surveiller les risques.**



**Gouvernance appropriée.**



**Solidité méthodologique.**

03

## Une IA responsable pour PES.



# Une IA responsable pour les ESP.

## *Directives générales*

- Assurez-vous que le **cœur** de votre solution (par exemple, mettre en relation des personnes avec des emplois et fournir des recommandations pour le développement professionnel) est un type d'IA qui permet la transparence et maintient **l'intervention humaine** afin de garantir **le respect** des réglementations les plus strictes en matière d'IA :
  - **Basée sur des règles** et axée sur les connaissances.
  - Application contrôlable, explicable et automatisée de la logique et du raisonnement.
- Utilisez les capacités d'auto-apprentissage **basées sur les données** dans un rôle **de soutien**, par exemple pour améliorer la qualité des données (par exemple, complétion des entrées ou enrichissement des données), mais toujours de manière **contrôlable**.
- Dans les innovations basées sur des règles et celles axées sur les données, s'efforcer d'utiliser l'IA **de manière responsable** en :
  - La priorité accordée à l'explicabilité des algorithmes et/ou de leurs résultats.
  - La rigueur méthodologique dans le développement et la mise en œuvre de vos algorithmes.
  - La diversité des profils des professionnels travaillant sur/avec vos solutions d'IA.





# Une IA responsable pour les SPE.

*Conformité dès la conception*

- Lorsque l'IA est utilisée dans un domaine à fort impact tel que le marché de l'emploi, les pratiques responsables en matière d'IA ne sont pas seulement souhaitables : **le respect des nouvelles réglementations relatives à l'IA** revêt une importance cruciale.
- Nous avons identifié quelques **principes fondamentaux** pour que les solutions d'IA destinées aux SPE soient conformes à ces réglementations dès leur conception.

# Une IA responsable pour les PES.

## *Transparence*

- Visez la **transparence** de la solution d'IA.
- Créez des solutions qui peuvent offrir une transparence totale sur le raisonnement qui sous-tend leurs résultats.



# Une IA responsable pour les PES.

## *Connaissances du domaine*

- Concevez la solution d'IA de manière à permettre **l'intégration des connaissances du domaine.**
- Intégrez l'expertise du domaine dans votre solution à l'aide de taxonomies, d'ontologies et de logique métier.



# IA responsable pour les ESP.

## *Contrôle des données*

- Permettre **un contrôle total de l'utilisation des données.**
- Permettre de contrôler précisément :
  - Quelles données sont utilisées :
    - La sélection de la source.
    - Nettoyage.
    - Transformation.
    - Enrichissement.
  - Dans quelles circonstances ces données sont utilisées.



# Une IA responsable pour les PES.

## *Contrôle des modèles*

- Permettre **un contrôle total de l'utilisation du modèle.**
- Permettre de contrôler précisément :
  - Quels modèles sont utilisés
  - Comment ces modèles sont utilisés
  - Pour qui ces modèles sont utilisés
  - Dans quelles circonstances ces modèles sont utilisés



## Une IA responsable pour les services publics de l'emploi.

### *Surveillance*

- Effectuez **une surveillance** appropriée de votre solution d'IA.
- Utilisez des analyses et des journaux système pour surveiller les performances de vos solutions et repérer les tendances et les modèles pouvant être utilisés pour optimiser davantage les stratégies de mise en correspondance.



# Une IA responsable pour les PES.

## *Engagement des utilisateurs*

- Visez l'acceptation des utilisateurs grâce à leur implication.
- Les utilisateurs finaux ont tendance à accepter plus facilement les systèmes lorsqu'ils ont le sentiment de comprendre et de contrôler l'IA sous-jacente.
- Vous pouvez y parvenir en impliquant l'utilisateur dans le processus, depuis la saisie des données jusqu'à l'explication des résultats affichés à l'écran.



**We have committed  
to the AI Pact  
voluntary pledges.**



## Une IA responsable pour les SPE.

*Pacte sur l'IA*

- Il est essentiel de commencer **dès maintenant** à réfléchir à des pratiques **responsables en matière d'IA**.
- En vertu de la **loi** européenne **sur l'IA**, l'IA dans le domaine de l'emploi est considérée comme **présentant un risque élevé** et sera **strictement réglementée** d'ici **août 2026**.
- WCC a été l'un des premiers fournisseurs de solutions d'IA à adhérer au **Pacte sur l'IA**, afin de rester à **la pointe** de l'IA responsable et de se conformer dès que possible à la loi sur l'IA.

04

# Premiers pas avec l'IA.



# Premiers pas avec l'IA.

*Il n'existe pas d'approche unique en matière d'IA pour soutenir les services écologiques publics.*



# Premiers pas avec l'IA.

*Faites ce qu'il faut...*



# Premiers pas avec l'IA.

*... Et bien faire les choses*



# Premiers pas avec l'IA.

*Assurez-vous d'abord de disposer d'une base solide de données de haute qualité.*



# Premiers pas avec l'IA.

*La technologie doit être intégrée aux processus pour prospérer*



# Premiers pas avec l'IA.

*Le facteur humain reste crucial*





**Merci !**

**Dr Alexander Hogenboom**

Directeur technique

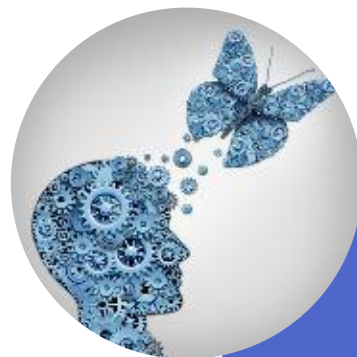
[ahogenboom@wcc-group.com](mailto:ahogenboom@wcc-group.com)

# Questions-réponses.



# Le parcours de PERKESO vers la numérisation du marché du travail

De l'extraction de données à l'intelligence  
artificielle.



La transformation du marché du travail par PERKESO est passée de l'extraction manuelle des données à un écosystème intelligent, basé sur l'IA, qui donne les moyens d'agir aux décideurs, aux employeurs et aux demandeurs d'emploi.



Cette présentation retrace ce parcours, en soulignant comment la technologie, les politiques et les personnes ont convergé pour mettre les données au service de la main-d'œuvre malaisienne.

En 2019, PERKESO a lancé le portail EIS Centre afin de partager des données sur le marché du travail provenant de deux sources principales :

1. MyFutureJobs (WCC)
2. Services d'information sur l'emploi (IBM)

Le portail couvrait les pertes d'emploi, les offres d'emploi, les demandeurs d'emploi et les placements professionnels.

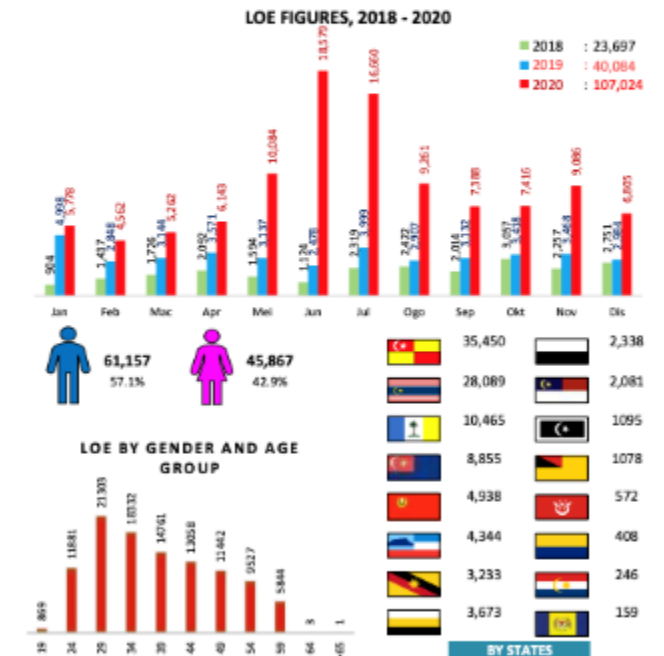
L'extraction des données était **entièrement manuelle**, à l'aide de requêtes Power BI et DB2.

Malgré ses limites, il a jeté les bases d'une **approche unifiée et axée sur les données** pour l'établissement de rapports sur le marché du travail.

## B. LOSS OF EMPLOYMENT

1 Jan - 31 December 2020

- Loss of Employment (LOE) refers to any reasons by insured person who had lost his employment but does not include compulsory retirement, voluntary resignation, expiry of a fixed-term contract, and retrenchment due to misconduct.
- The 5 EIS benefits are the Job Search Allowance, the Early Re-Employment Allowance, the Reduced Income allowance, the Training Allowance, and the Training Fee.
- Applicants are eligible for benefits if they have paid a minimum number of contributions and are actively seeking work. All applicants must register on MYFutureJobs.

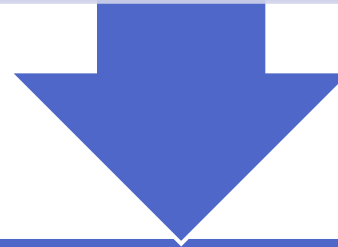


Le cadre du marché du travail de PERKESO repose sur **trois documents politiques clés** :

Exploitation des registres administratifs pour le système d'information sur le marché du travail

Relier les professions et les qualifications

Manuel MSOC



Ces documents ont permis d'établir la structure nationale malaisienne reliant les compétences, les professions et les qualifications, fournissant ainsi la taxonomie qui a rendu les données sur le travail interopérables et pertinentes pour les politiques.

# Vers l'automatisation : le tournant de 2021



En 2021, PERKESO a proposé un nouveau système d'information sur le marché du travail (LMIS) basé sur son **architecture d'entrepôt de données**



Le LMIS a automatisé les flux de données ETL, consolidant ainsi les informations provenant de **multiples sources**



Il est important de noter que les données de la sécurité sociale, notamment celles relatives aux employeurs, aux employés et aux travailleurs indépendants, ont été **intégrées** pour la première fois



Cette automatisation a transformé des enregistrements statiques en ensembles de données **dynamiques, prêts à être exploités par l'IA**

# Centre de commande du marché du travail : informations en temps réel



Plus tard dans l'année, le **Centre de commande du marché du travail** a été inauguré au SIP Putrajaya.



Il fournissait **des statistiques actualisées sur le marché du travail et des informations démographiques** par sexe, âge, profession et secteur d'activité dans tous les États, districts et circonscriptions électorales.



Le Centre de commande a marqué le passage de PERKESO d'une analyse statique à **une analyse en temps réel**, rendant les données accessibles, visuelles et exploitables pour les stratégies nationales en matière



# La naissance du LMX : 2022-2025



Le développement de la **bourse du marché du travail** (LMX) a débuté au début de l'année 2022 et a nécessité **trois ans** de travail.



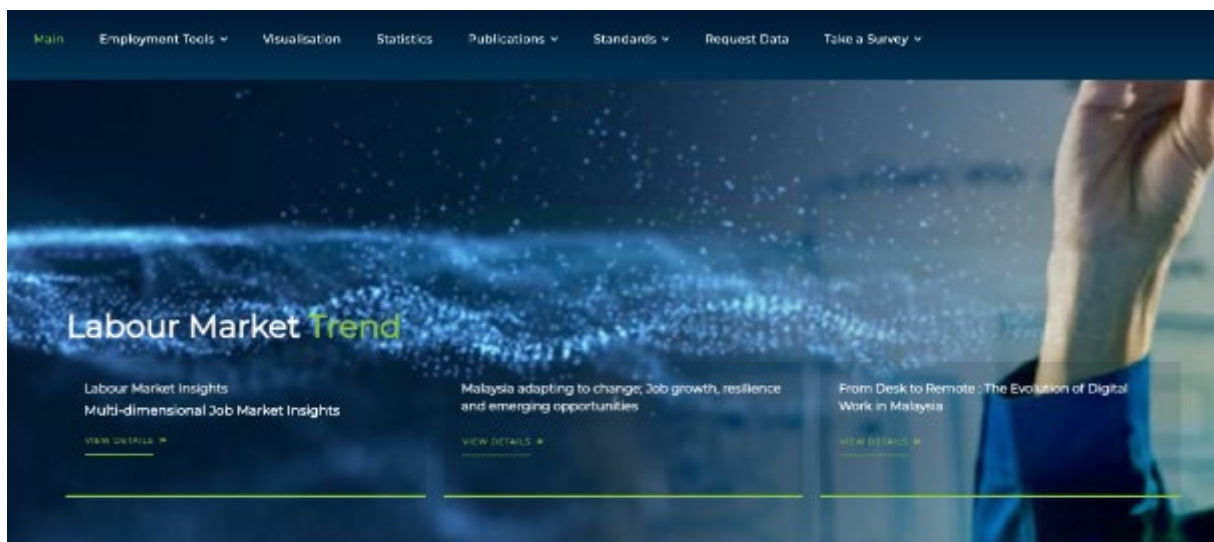
Le système a permis d'unifier toutes les données relatives au marché du travail au sein d'une **plateforme intelligente**.



Parallèlement au LMX, PERKESO a développé en interne le **Wage Guide**, un outil d'analyse comparative des salaires basé sur l'apprentissage automatique, et le **Career Bridge**, une solution basée sur le traitement du langage naturel qui met en relation les qualifications et les emplois.



Ces innovations ont positionné PERKESO comme un **pionnier dans le domaine de l'analyse du marché du travail basée sur l'IA**.



Le portail LMX offre des fonctionnalités complètes :

**Outils d'emploi (basés sur l'IA) :** guide des salaires, Career Bridge, Job Galaxy

**Visualisation interactive :** tableaux de bord et cartes illustrant le paysage du marché du travail malaisien

**Module statistiques :** création, analyse et exportation d'ensembles de données structurés

**Référentiel de publications :** rapports, analyses et articles destinés aux décideurs politiques

**Normes et taxonomies :** intégration des normes MSIC, MASCO et NEC pour une classification cohérente

Le Centre d'orientation professionnelle de Malaisie (MYCEC) est un centre de découverte professionnelle ultramoderne situé à NU Sentral Kuala Lumpur. Il combine l'analyse numérique et des évaluations de personnalité ludiques pour aider **les individus à explorer leurs parcours professionnels.**

Au MYCEC, la préparation à la carrière devient **une expérience interactive**, comblant le fossé entre les données, la découverte et le développement.

MYCEC  
s'appuie  
sur quatre  
piliers  
principaux :

**Informations sur le marché du travail :** fournit des données et des tendances en temps réel sur le marché du travail provenant du Labour Market Exchange (LMX) de PERKESO.

**Exploration de carrière :** aide les visiteurs à explorer différents secteurs d'activité, en mettant en adéquation leurs passions et leurs points forts avec des carrières d'avenir.

**Développement des compétences :** propose des ateliers, des séminaires et des modules de formation pour acquérir des compétences essentielles.

**Opportunités de réseautage :** met en relation les visiteurs avec des employeurs par le biais de salons de l'emploi et d'événements sectoriels.



## Welcome to the MYFutureJobs Career Exploration Centre Online Booking

### About MYCEC

Malaysia's first immersive career exploration centre. To learn more about MYCEC, please visit [MYFutureJobs](#).

### Entrance Fee

No fee required

### Address

Level 2.14, NU Sentral Shopping Centre,  
201, Jalan Tun Sambanthan, Brickfields,  
50470, Wilayah Persekutuan  
Kuala Lumpur.

### Operating Hours

Mon - Sun, 10:00 am - 08:00 pm

1300-22-8000

[See map and directions](#)

We are also available for walk-in customers (subject to availability). We would recommend pre-booking your slot for a smoother experience.

[Begin Booking →](#)

# Renforcer les capacités des agents publics chargés de l'emploi

Les agents publics chargés de l'emploi (EO) ont désormais **accès à des données en temps réel** grâce à LMX.

Ils peuvent identifier les besoins des employeurs, comprendre la demande régionale en matière d'emploi et planifier leurs activités de manière stratégique

Grâce **aux données à leur disposition**, ils interagissent plus efficacement avec les employeurs et les demandeurs d'emploi, en organisant des salons de l'emploi ciblés, en mettant en adéquation les compétences plus rapidement et en mesurant les résultats avec précision

La numérisation a transformé leur rôle **en celui de stratégies s'appuyant sur des données**

## Pourquoi nous choisir ?



Services d'assistance gratuits pour tous les demandeurs d'emploi.



Les offres d'emploi seront sélectionnées en fonction de la proximité géographique.



Mise en relation avec des emplois basée sur les compétences et optimisée par l'IA.



Les candidats seront informés de nos prochains événements.



Services d'orientation professionnelle et d'accompagnement individuel.



# Une transformation plus large

Grâce à l'automatisation et à l'intégration de l'IA, PERKESO est passé du statut de **collecteur de données** à celui de **facilitateur de données**.

Plusieurs systèmes sont désormais connectés, les rapports sont automatisés et **les données sont démocratisées** pour un usage public.

Ce changement a renforcé la réactivité des politiques, amélioré la transparence et permis **une prise de décision fondée sur des données probantes** dans l'ensemble de l'écosystème du travail en Malaisie.

# Perspectives d'avenir : l'avenir de l'intelligence du marché du travail



---

La prochaine phase du projet PERKESO se concentre sur l'analyse prédictive/prescriptive, l'intégration interinstitutionnelle et l'IA en langage naturel pour un **accès intuitif aux données**.

---

L'objectif est de créer un **système prospectif** permettant aux décideurs politiques de prévoir les tendances, de simuler des scénarios en matière d'emploi et de concevoir des interventions en temps réel.

---

L'avenir du LMX réside dans **l'intelligence proactive** et **la collaboration inclusive**



# Réflexions finales

Des feuilles de calcul manuelles aux tableaux de bord basés sur l'apprentissage automatique, la bourse du travail PERKESO est un **modèle d'innovation et de persévérance**.

Le chemin a été long et semé d'embûches, mais profondément gratifiant.

Aujourd'hui, LMX incarne la mission de PERKESO qui consiste à transformer l'information en connaissances, et les connaissances en opportunités, en veillant à ce que **les données servent les personnes** qu'elles sont censées protéger et autonomiser.



**Selon vous, quelle partie de l'approche malaisienne aurait le plus grand impact si elle était mise en œuvre dans votre PES ?**

# FUTURE UP

---

## Préparer la main-d'œuvre pour l'avenir au Costa Rica

DÉCEMBRE 2025

Notre expérience éprouvée et nos plus de 43 ans d'expérience dans le domaine de l'investissement et du développement commercial font de nous le guichet unique pour tous vos besoins.

## NOTRE PREUVE DE CONCEPT

- 1** Vaste expérience dans le développement et l'amélioration d'écosystèmes collaboratifs dans divers secteurs : services à forte intensité de connaissances, fabrication intelligente, santé et bien-être.
- 2** Connaissance approfondie de l'écosystème commercial du Costa Rica, du paysage mondial et de la manière dont chacun influence l'autre.
- 3** Une équipe solide d'experts possédant une expertise approfondie dans leurs domaines : conseil en investissement, recherche et suivi, analyse de données, marketing et communication.

## NOUS ACCOMPAGNONS LES ENTREPRISES DANS LEUR PARCOURS COMMERCIAL

### CONSEIL EN INVESTISSEMENT

Assistance pendant le processus de sélection du site et le cycle de vie de l'investissement

### ENTRÉE EN INVESTISSEMENT

Assistance pendant les phases de mise en place et mise en relation avec les principaux prestataires de services et parties prenantes

### STRATÉGIES DE RECRUTEMENT

Planification et conseils pour des stratégies spécifiques d'acquisition et de développement des talents

### EXPANSION DES INVESTISSEMENTS

Soutien spécialisé axé sur les nouveaux projets d'expansion opérationnelle ou la promotion de la diversification

**\$2,8**

**MILLIONS**

IDB et CRUSA  
Investment

**42**  
**mois**

Durée du  
projet



**6** ministres du  
**gouvernement**

Comité  
consultatif de  
haut niveau

**1er**

**Projet FAIR LAC  
Hub au Costa  
Rica**

BID –  
Conseil AI



## Modèles

- Le travail comme plateforme
- Tendances en matière de compétences et d'aptitudes
- Comparaisons de marchés (local vs mondial)



- L'avenir de l'éducation
- Stratégie de reconversion professionnelle

- Plateforme nationale pour l'emploi
- Évolution des modèles JOB

## Politiques publiques

- Entreprises locales
- Multinationales locales et mondiales
- Agences de recrutement/sites d'emploi
- Marché du travail international

Entreprises

IA  
Plateforme

Particuliers

- Lycéens
- Diplômés du secondaire
- Étudiants universitaires
- Marché du travail
- Chômeurs
- Retraités



## Profilage

- Personnalité
- Intérêts
- Passion
- Compétences
- Aspirations
- Formation
- Contexte

## Traçabilité

- Évolution des compétences
- Nouvelles compétences
- Association des compétences
- Prédicteur de compétences

## Ressources de formation

- Évaluations
- Milieu universitaire, industrie et organismes de certification
- Diplômes, certifications et/ou nanodegrees)

## Aide financière

- Banques commerciales
- Bourses
- Subventions
- CONAPE
- Financement participatif

## Ressources techniques

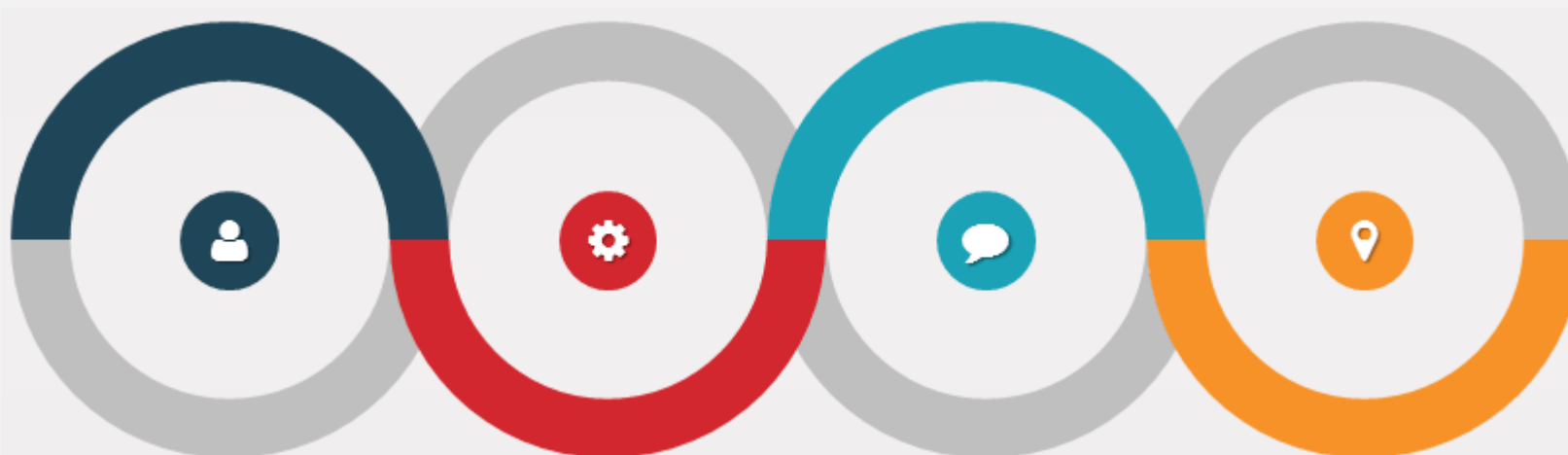
- Intégrateur de bases de données
- Analytique
- Modèles prédictifs
- Codage et algorithmes impartiaux



# Modèle CYCLE

**Création de profils de compétences** : aider les candidats à établir un profil de compétences de qualité grâce à une interface utilisateur simple et conviviale.

**Analyse des écarts de compétences** : calculer l'écart entre le profil de compétences individuel et les compétences requises sur le marché



**Correspondance des profils de compétences** : faire correspondre ces profils aux profils de compétences requis (établis à partir des informations fournies par les employeurs et des rapports/statistiques disponibles sur le marché).

**orientation vers les programmes d'aide pertinents** (formation, conseil, aide financière, etc.) en fonction de cet écart



**Mise à jour du profil** et redémarrage de l'ensemble du processus



fAIR LAC+

- **Développement d'une plateforme numérique nationale** permettant la mise en relation des talents, des employeurs et des opportunités de formation en fonction des compétences, à l'aide de la technologie Employment Platform sur AWS.
- **A permis la mise en place de parcours d'apprentissage personnalisés** grâce à des recommandations basées sur l'IA, notamment l'identification des compétences cachées, des parcours professionnels et des voies de perfectionnement.
- **Fourniture d'informations avancées sur le marché du travail** grâce à des outils d'analyse destinés aux employeurs, aux décideurs politiques et aux prestataires de formation afin de cartographier les pénuries et la demande de talents.
- **A fait preuve d'une forte adaptabilité culturelle et contextuelle**, en apprenant à connaître l'écosystème des talents du Costa Rica et en co-concevant une solution sur mesure, plutôt qu'un déploiement technologique générique.
- **A soutenu les objectifs nationaux de développement des talents** en alignant les compétences de la main-d'œuvre sur les secteurs à forte croissance et tirés par les IDE, et en renforçant la position concurrentielle du pays.

- **Promouvoir l'adoption d'une IA éthique et inclusive** en Amérique latine et dans les Caraïbes en alignant l'innovation technologique sur la transparence, l'équité et l'impact social, en encourageant les collaborations intersectorielles, en impliquant les gouvernements, le secteur privé, les universités et la société civile dans la conception conjointe de politiques, de normes et d'outils pour une IA responsable.
- **Les outils et cadres pratiques** comprennent des guides d'évaluation éthique de l'IA, des audits algorithmiques, des boîtes à outils de gouvernance et des programmes de renforcement des capacités pour les institutions publiques.
- **Se concentre sur les secteurs à fort impact** tels que l'éducation, la santé, la protection sociale, le développement de la main-d'œuvre et les services publics numériques afin de réduire les inégalités et d'améliorer la prise de décision.
- **fAIR LAC for Future Up a fourni un cadre éthique pour l'IA et la gouvernance des données**, garantissant que la conception et les algorithmes de la plateforme soient conformes aux principes de transparence, d'équité, de confidentialité et d'utilisation responsable des données sur les talents.

## Objectifs :

1 Créer une **plateforme** qui propose à ses utilisateurs des **parcours d'apprentissage** faciles, personnalisés et actualisés.

2 Promouvoir une **culture d'apprentissage continu** permanent (à long terme).

3 Créer un « espace » pour trouver et découvrir les **compétences tendance** en fonction **des besoins et des évolutions de mon marché.**

PROMOUVOIR UNE CULTURE DE L'APPRENTISSAGE TOUT AU LONG DE LA VIE ...



## Qu'est-ce que Future Up ?

- Une plateforme permettant de **comprendre l'avenir des compétences** et leur lien avec les opportunités professionnelles et l'épanouissement personnel.
- Une plateforme permettant de **découvrir des centres d'intérêt potentiels** et de les mettre en relation avec des opportunités de développement de l'apprentissage.
- Un guide permettant aux utilisateurs d'**élaborer une stratégie d'apprentissage continu**.
- Un espace pour s'informer sur l'apprentissage tout au long de la vie et sur **la responsabilité de chacun dans son propre développement**.

## Qu'est-ce que ce n'est **PAS** ?

- Une bourse de l'emploi
- Un système de gestion de l'apprentissage (LMS)
- Un entrepôt d'outils éducatifs formels
- Une plateforme pour la formation professionnelle/au travail

# FACTEURS DE RÉUSSITE



- **Développement des talents centré sur les personnes**  
La plateforme plaçait les individus au centre, en cartographiant leurs compétences, leurs aspirations et leurs besoins d'apprentissage afin de leur proposer des parcours personnalisés, contribuant ainsi à démocratiser l'accès aux opportunités, indépendamment du milieu social, de la situation géographique ou du niveau d'éducation.
- **Utilisation responsable et éthique de la technologie**  
Future Up a intégré des principes d'IA éthique tels que la transparence, la confidentialité, l'équité et la gouvernance responsable des données, renforçant ainsi la confiance entre les utilisateurs, les employeurs et les institutions tout en encourageant l'adoption des technologies sans compromettre les droits.
- **Innovation dans un système éducatif et professionnel traditionnellement rigide**  
Elle a introduit une plateforme moderne, axée sur les données, dans des secteurs historiquement cloisonnés (éducation, formation, emploi) et a montré comment les technologies numériques peuvent rationaliser les parcours, améliorer la prise de décision et permettre une mise à niveau agile des compétences.
- **Évolution culturelle vers un écosystème basé sur les compétences**  
Cette initiative a contribué à faire passer le Costa Rica d'une mentalité axée sur les diplômes à une culture qui reconnaît les compétences (formelles, informelles et émergentes) comme la principale monnaie d'échange en matière d'employabilité, de mobilité et de compétitivité.
- **Valeur partagée grâce à la collaboration entre plusieurs parties prenantes**  
Le succès a été rendu possible grâce à la participation active des entreprises, des établissements de formation, du gouvernement et de la société civile, qui ont aligné le développement de la main-d'œuvre sur les besoins réels de l'industrie et traduit leurs connaissances en stratégies concrètes en matière de talents.



# DÉFIS



## Gagner la confiance du public dans l'utilisation des données et la gestion des informations personnelles

Future Up a dû surmonter le scepticisme des utilisateurs, méfiants quant à l'utilisation qui pourrait être faite de leurs informations. Garantir la transparence, la protection de la vie privée, le respect des principes éthiques en matière d'IA et une communication claire



## Favoriser le changement culturel en passant des diplômes aux compétences

Pour amener les institutions, les employeurs et les individus à privilégier les compétences, il a fallu mener un travail de sensibilisation soutenu, fournir des preuves et assurer la coordination entre les différentes parties prenantes.



## Intégrer l'innovation technologique dans des systèmes traditionnels fragmentés

L'éducation, la formation et les marchés du travail fonctionnent souvent en silos déconnectés, avec des processus hérités et une faible intégration numérique. Future UP a nécessité une coordination, une interopérabilité, une adhésion et une adaptation de l'écosystème.





**YOUR GUIDE FOR  
BUSINESS & TALENT DEVELOPMENT**

**CINDE Costa Rica**  
Universal Tower, 22nd floor  
La Sabana, San Jose, Costa Rica  
[invest@cinde.org](mailto:invest@cinde.org)  
Ph: +(506) 2201-2800  
Fax: +(506) 2201-2867

[www.cinde.org](http://www.cinde.org)

Follow us:



[invest\\_cr](#)



[InvestInCostaRica](#)



[cinde](#)

# Dernières questions- réponses.

